

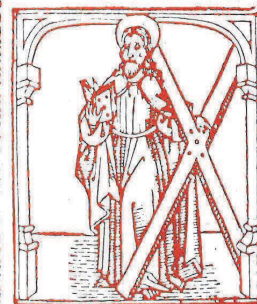


MUY NOBLE, Y ANTIGVA  
Cofradía de la Purísima Concepción de  
Nuestra Señora la Virgen MARÍA, con la in-  
vocación de la Santa Capilla, sita en la Iglesia  
Parroquial de señor San Andrés de la Cuidad  
de Jaén; fundada por el venerable señor Gu-  
tierre González Doncel, Presbytero, Pro-  
to-Notarío Apostólico, en el  
Año de. M. D. XII.

# SIEMPRE

BOLETÍN INFORMATIVO

N.º 49 ENERO  
FEBRERO 1999  
MARZO



Santa Capilla  
y Noble Cofradía de la  
Limpia Concepción de  
Nuestra Señora  
Jaén

## EPISTOLARIO

### LA UNIDAD EN EL AMOR

Está de moda una palabra usada en muchas partes y por personas de todas las edades. Es una palabra que, como la mayoría de las actuales situaciones parecidas, procede del mundo anglosajón. Es una palabra que, cuando hubo que españolizarla, se quedó más corta que en la lengua de los británicos. Se trata de la palabra: *compacto*. En inglés nos la introdujeron así *compact, disc*. Muchos la usan solamente en las letras iniciales: *cd*.

En el ramo de la música, de la informática, de la imprenta... hoy se debe tener un lenguaje al día. No puede uno comprar un disco de música, el vendedor no entiende; no se puede llevar la información almacenada en folios, sino en un *cd*; no se debe llevar a la imprenta papel escrito, es mejor hacerlo en soporte informático y *compacto*.

Una de las palabras de moda es: *compacto*. Pero somos unos ilusos, pues la palabra *compacto* aparece por primera vez en las lenguas griegas y latina. En ambas tiene un significado militar. En algunos pasajes bélicos escritos por los clásicos, el término *compacto* se refería a como debían estar situadas las cohortes de la milicia montada y la de a pie. La caballería y la infantería debían "llevar una formación *compacta* para no ser dispersadas por el enemigo", cita Julio Cesar en su obra *De bello civili*.

Nuestro insigne don Gutierre González Doncel, hombre de Renacimiento, con una gran formación

griega y latina, usó en los Estatutos de la Santa Capilla de San Andrés, varias veces la palabra *compacto* o *compacta*, refiriéndose siempre a como la Cofradía de la Limpia Concepción de Nuestra Señora y sus miembros debemos estar en unión *compacta* y en un *compacto* abrazo de hermanos, para que las mudanzas de los tiempos no nos hagan perder las esencias fundacionales.

Nuestro fundador, sabio conocedor de la Palabra de Dios, contenida en las Sagradas Escrituras, sabía que Cristo usó una palabra más evangélica que el vocablo *compacto*. El Señor pidió a Dios Padre que la Iglesia se mantuviera en la unidad del amor. En la misma unidad que tienen el Padre, el Hijo y el Espíritu Santo en el misterio de la Santísima Trinidad.

Esa misma unidad que los apóstoles desearon ver siempre en la Iglesia naciente. Esa unidad en una sola fe, en un solo bautismo, en un solo Señor. Esa unidad que como Cofradía nos ruega el señor González Doncel, fiel hijo de la Iglesia Católica.

Cuando el presente siglo llega a su fin, recordar la unidad, como horizonte permanente en nuestro andar por la vida y la historia actual es saludable. Con la unidad fraternal de todos sus miembros la Santa Capilla de San Andrés seguirá perpetuándose en el tiempo para siempre. Aunque los modismos lingüísticos quieran cambiarnos, nuestra esencia evangélica está también sobre el tiempo y sus caprichos.



## VIRGEN TOTA PULCHRA

La iconografía sobre la *Virgen Tota pulchra* en la Santa Capilla de San Andrés, aparece sobre el arco toral de acceso a la capilla, en un relieve pintado y ejecutado sobre yeso que fue adoptado como escudo heráldico de la Institución, variándose la idea inicial de don Gutierre; "...donde fuere menester se ponga el escudo de Nuestra Señora con sus doncellas hincadas de rodillas y como les da las dotes". Va rodeado el relieve de una inscripción donde se elogia la práctica de las virtudes, ciñéndose la representación a los modelos desarrollados en los *Libros de Horas*, una imagen orante de la Virgen rodeada de los símbolos de la letanía y contemplada desde las alturas por la figura de Dios Padre.

Es interesante, tanto por el tema como por no haber sido objeto de atención; interesante también por su ubicación, en líneas con los temas preconceptionistas de la reja: abrazo y árbol de Jessé, lo que implica una elección premeditada. El relieve, aunque es posible que se labrase con la construcción de la capilla, ofrece muchos retoques, lo que hace pensar en una copia del siglo XVII, momento en que se remodela la capilla y se procede a una nueva decoración que afecta a los muros. De hecho existe un pago al pintor Ambrosio de Valois por dorar el retablo y pintar el arco total. Tampoco conviene olvidar la última restauración llevada a cabo en 1920 que, de alguna manera, pudo alterar la yesería.

El relieve muestra a la Inmaculada con las connotaciones de la *Tota Pulchra*, rodeada de símbolos con cartelas: sol, luna, puerta, pozo, fuente, rosal, vara florida, jardín cerrado, palma, lirio, olivo, espejo, ciudad de Dios, estrella y torre. Sobre estos símbolos la figura de Dios Padre con la inscripción alusiva a la Virgen *TOTA PULCHRA EST MARIA ET MACULA NON ES IN TE*. La representación se inserta en un tondo doblemente moldurado, con las inscripciones *CARITAS*, *PURITAS*, *FIDES* y *SPES* en la orla interna, acompañada de otra inscripción con visos de jeroglífico en la cara exterior: *LA MAS ALTA ES CARIDAD DESTAS TRES QUE DAL AL ALMA CON LIMPIEZA Y PURIDAD EL FRUTO DE OLIVO Y PALMA*. Posiblemente debida a don Gutierre, la inscripción es una reivindicación de las virtudes expresadas en el tondo y, especialmente, de la caridad, auténtica alma de esta Institución mariana, y cuya práctica llevaría al fiel cristiano a lograr la paz eterna, según se expresa en la cita.

Del trabajo "Iconografía en la Santa Capilla de la Inmaculada de Jaén".  
M.ª Soledad Lázaro Damas.



Virgen Tota Pulchra. Portada de la Santa Capilla

\* \* \*

## NUEVOS COFRADES

En el Cabildo extraordinario celebrado el domingo 24 de enero, convocado principalmente para la toma de posesión de la nueva Junta de Gobierno, de cuya composición ya dimos cuenta en el pasado número de SIEMPRE, tuvieron lugar también diferentes votaciones para cubrir bajas que se habían producido en el nomenclátor de la Cofradía, resultando elegidos nuevos Cofrades de la Santa Capilla: D. Lorenzo Luque Cañada, D. Ramón Palop Montoro, D. Ángel Muñoz Montero, D. Vicente Herrera del Real, D. Francisco José Latorre Díaz y D. Ángel Espejo Perales, los cuales, en el Cabildo del Domingo de Ramos, 28 de marzo, prestaron juramento a la Cofradía, conforme se establece en el capítulo XXIV del Tratado Segundo de los Estatutos.



## Ayudas para la Santa Capilla

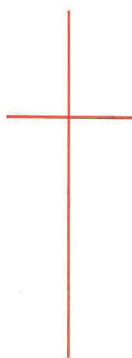
Por acertadas gestiones realizadas por las últimas Juntas de Gobierno, se consiguieron diversas ayudas y financiaciones destinadas a la restauración de algunas de las obras de arte que obran en la iglesia de San Andrés y su Santa Capilla.

Sean ejemplo de ello, la imagen de la Inmaculada Concepción que preside la Santa Capilla, acertadamente restaurada en Córdoba, por generoso donativo de la Caja de Ahorros de Córdoba -CAJASUR-. El magnífico cuadro de la Virgen del Pópulo, pudo ser restaurado por consignación que para ello hizo la Caja Provincial de Ahorros de Jaén, y la limpieza y consolidación de la famosa Reja del maestro Bartolomé, llevada a buen fin por especialista granadino, en concurso que para el caso convocó la Consejería de Cultura de la Junta de Andalucía, debiendo significarse en ello la excelente disposición de la Delegación Provincial de Cultura de Jaén.

Los recursos con que cuenta la Institución, sólo alcanzan para ir cubriendo las más perentorias necesidades que conlleva el mantenimiento tanto de la iglesia de San Andrés como las distintas dependencias que conforman el todo de la Cofradía. Son muchas, y algunas urgentes, las necesidades por solucionar y sin ayudas no es posible estar al día en un digno mantenimiento y conservación de este notable conjunto histórico, patrimonio que en manos de esta Santa Capilla y Noble Cofradía está depositado.

Sirvan estas líneas de llamamiento y recordación a todos los Cofrades de la Institución, sobre todo de aquellos que por su destino o posición en la sociedad, puedan influir en diferentes instancias, bien informando a la Junta de posibilidades o bien gestionando personalmente ayudas que tan importantes son para esta causa.

### IN MEMORIAM



*D. JOSÉ VILCHEZ CRUZ.*

*Falleció en Jaén, el día 18 de Febrero de 1999.*

*Había ingresado en la Cofradía el día 19 de Octubre de 1972.*

*D. ANTONIO BAILÉN GONZÁLEZ.*

*Falleció en Jaén, el día 23 de Febrero de 1999.*

*Había ingresado en la Cofradía el día 8 de Diciembre de 1945.*

*D. INDALECIO SÁNCHEZ-PALENCIA BATMALA.*

*Falleció en Madrid, el día 20 de Marzo de 1999.*

*Había ingresado en la Cofradía el día 19 de Noviembre de 1929.*

*Pertenecía a la Ilustre Parentela.*

*D. ANTONIO LÓPEZ MARTÍNEZ.*

*Falleció en Jaén, el día 27 de Marzo de 1999.*

*Había ingresado en la Cofradía el día 7 de Abril de 1996.*

*Para ellos y para cuantos hermanos de esta Santa Capilla y Noble Cofradía nos precedieron en la señal de la fe, otórgales Señor el descanso eterno.*



## COFRADES ILUSTRES D. MAXIMILIANO FERNÁNDEZ DEL RINCÓN Y SOTO-DÁVILA

(1835-1907)

Nació en Jaén el 21 de agosto de 1835.

Ingresó en el Seminario de Baeza con 17 años, ordenándose presbítero en 1859. En el Seminario fue profesor, director espiritual, vice-rector y finalmente rector. Todo lo compaginó con sus tareas pastorales como párroco de El Sagrario, también en Baeza.

En 1866 volvió a Jaén, siendo designado párroco de El Sagrario. Dirigió la revista "La Fe Católica" (1869-1871), pasó a Granada donde obtuvo la canongía Lectoral, pues gozaba de una sólida preparación siendo doctor en Teología y Derecho Canónico.

En 1880 fundó en Granada la Congregación de Hermanas de la Presentación.

En 1891 se le nombró obispo de Teruel, allí permaneció hasta 1894 en que pasó a ocupar el obispado de Guadix-Baza.

Falleció en Guadix el 24 de julio de 1907.

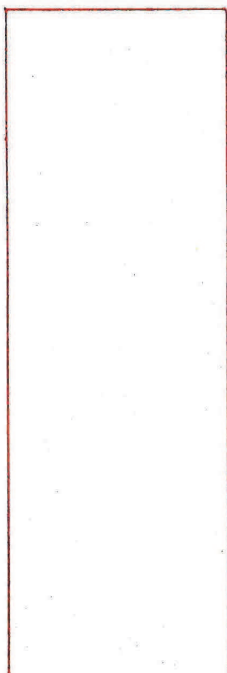
Ingresó en la Santa Capilla el 25 de abril de 1867.

Fue designado Consiliario-Abad en 21 de febrero de 1868, cargo que desempeñó hasta diciembre de 1870.

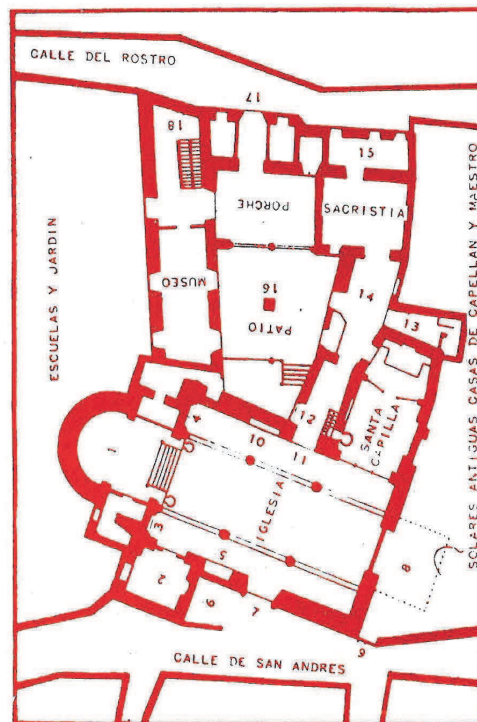


Dirigir la correspondencia a:  
**SANTA CAPILLA DE SAN ANDRÉS**  
Teléfono (953) 23 74 22 C/. del Rostro, 5  
23003 - JAÉN

IMPRESOS



## ANTIGÜEDADES



Plano del Conjunto de San Andrés y Santa Capilla